

Dans un mois, le 1^{er} mars, **Gerland News**, votre gazette, aura juste

3 ans !

Le temps passe très vite. En mars 2018, je me jetais à l'info (pas à l'eau, ouf !). En ces temps-là (et si proches !), l'**Agenda d'Gerland** et sa rubrique complémentaire **Un p'tit peu d'Ailleurs...** remplissaient souvent 2 à 3 pages : les événements dans Gerland, ça cartonnait ! Changement de décor depuis 2020, un an exactement : *confinement, en distanciel, en présentiel, services non essentiels...*, notre vocabulaire quotidien a muté. **Gerland News** s'adapte. Des rubriques ou des sujets s'étoffent. La gazette vous plait-elle autant, ou moins ? Dites-le.

Vous aussi, lectrices et lecteurs, vous changez un tantinet : je reçois des retours plus nombreux (ça fait plaisir. Voir « **Courrier** » en fin de gazette) ; des réalisations, des événements sont signalés, valorisés...

Peut faire mieux ? Oui, notamment si **vous** pratiquez le « **Passe à tes voisins** ». Car 580 contacts mail dans un quartier de 35 000 habitants, c'est, somme toute, bien modeste. Il y a tant de nouveaux arrivants !

A l'avenir, mon élan de 2018 reste entier : être au courant de notre quartier, Gerland. « **Pour se faire du bien et pour faire du lien !** »

Georges Duriez, rédacteur, habitant de Gerland sud.

A la Bibliothèque de Gerland, quoi de modifié ?

Activités sur place :

Le soutien scolaire avec ENSeigner (mercredi de 14 à 16h).
Les ateliers numériques
Les « ressourcez-vous »

Activités maintenues à distance sur Zoom :

Les cafés de conversation Français langue étrangère (FLE)
Le cercle des lecteurs
Le club de lecture du Vif d'or. De 11 à 17 ans.
La rencontre avec Demain Supermarché.

Tout est sur inscription. (Du fait du Covid 19, horaires modifiés)

La Biblio de Gerland, 34 rue J. Monod, Lyon 7^{ème}

Contact : 04 26 99 77 10 bib7-gerland@bm-lyon.fr

Du 27 fév au 7 mars Open de tennis 6^{ème} Sens / Métropole

En tennis, les meilleures joueuses de la planète participent à un grand tournoi indoor du circuit mondial de tennis féminin.

Où : Palais des sports de Lyon Gerland, 350 av. Jean-Jaurès, Lyon 7

Contact : www.open6emesens.fr

...Et un p'tit peu d'Ailleurs...

Dim 21 fév. Journée internationale de la langue maternelle

Agenda d'Gerland...

Attention aux annulations dues au Covid-19 !

Des événements annoncés ici peuvent faire l'objet d'annulation ou de report. Il est prudent de se renseigner auprès des organisateurs avant de se rendre sur place.

Sam 13 fév Jeu & atelier à la Maison des mathématiques

De 9 à 12h30 : dans le cadre de l'expo « *Sous la surface, les maths* », la Maison des Mathématiques et de l'Informatique propose un parcours ludique sous forme d'échappée game pour + 12 ans. Gratuit.

Où : la MMI, 1 place de l'Ecole, Lyon 7^{ème}.

Organisé par : Maison des mathématiques et de l'informatique

Tél : 04 72 43 11 80 ou 06 70 79 81 80 (réservation conseillée).

Lundi 15 fév La Soupe Solidaire

Les Jeunes de Gerland, pour donner un peu de son temps pour les plus démunis, invitent à La Soupe Solidaire, à partir de 12h. au 13 rue Benjamin Delessert, Lyon 7^{ème} (en face des Bains-Douches)

Organisé par : Les Jeunes de Gerland, en partenariat avec la Biblio de Gerland, le Conseil de Quartier, le FCGerland, la Mairie du 7^{ème}.

Contact : les équipes au 07 82 91 59 89



Du 27 fév au 7 mars Open de tennis 6^{ème} Sens / Métropole

En tennis, les meilleures joueuses de la planète participent à un grand tournoi indoor du circuit mondial de tennis féminin.

Où : Palais des sports de Lyon Gerland, 350 av. Jean-Jaurès, Lyon 7

Contact : www.open6emesens.fr

Ça s'est passé à Gerland !

« Et toi ? Quel est ton rêve ? »

Toute l'année sur l'aire d'accueil de Surville (au sud de Gerland), les familles voyageuses s'installent pour quelques jours ou semaines.

Chaque mercredi, l'ARTAG

- Association Régionale des Tsiganes et de leurs Amis Gadjé - vient à leur

rencontre et propose aux enfants des jeux, activités, lectures et aide aux devoirs. L'objectif est d'aider les enfants à suivre une scolarité malgré les déplacements de ville en ville, avec la complicité de Fabienne, enseignante médiatrice, et de Bérénice la Bibliothèque de Gerland.

Au milieu des caravanes familiales, c'est aussi l'occasion de passer de bons moments ensemble, d'apprendre, créer...et rêver ! Ainsi, tout cet automne, ce petit monde fut agité par une question : *et toi ? quel est ton rêve ?* Pour y répondre, tous les moyens sont bons : atelier photo-montage, art-postal, bande dessinée, jeu, interviews et prises de son. De ces rêves partagés et éveillés, est née l'exposition "Invitation à rêver" présentée à l'aire de Surville.

Bérénice Lecomte, Médiatrice culturelle, Biblio de Gerland (et photo).



Dégustation d'une « chorba » bien chaude à L'Oasis



Organisée vendredi 15 janvier par Les Dames de Gerland, La Légumerie et avec le soutien du réseau Entourage et de collectivités, la chorba a réchauffé une soixantaine d'habitants, dont de nombreuses personnes venant aux bains-douches de Lyon, juste à côté du jardin collectif « Oasis ».

Belle action.

Après ce temps d'humanité chaleureuse, les bénévoles

font la vaisselle du chaudron.

Chauffé avec seulement une palette en bois, c'est dedans qu'a mijoté la délicieuse chorba.

A bientôt pour un nouveau rendez-vous participatif !

L'Oasis, au croisement des rues G. Gouy et B. Delessert, Lyon 7^{ème}.

Jardin.gerland@lalegumerie.org

Gerland dans la presse !



En Une du *Progrès*

(vendredi 15 janvier 2021)

Gerl' en chantier !



Place des Pavillons, les aménagements commencent.



La mutation de la façade sud du futur lycée, pont Pasteur

Sanofi, c'est fini : fin 2018, le siège mondial a été acheté par la Région AURA, qui transforme ses 8 niveaux en un lycée capable d'accueillir 800 jeunes, à terme (en 2025 ?).

« Ce sera le lycée numérique de demain, adapté aux évolutions futures du numérique », a promis Laurent Wauquiez.

Le lycée est au 2 pont Pasteur.



Un futur collège se construit dans Gerland sud

Le futur collège au bout de la ZAC des Giron-



dins est sorti de terre, à proximité de l'école Françoise Héritier : ses murs à ossature bois, en rez-de-chaussée, sont bien avancés. Collège à 2 étages, surmonté d'une toiture végétalisée ainsi qu'équipée de panneaux photovoltaïques, il devrait ouvrir en 2023.

Non autorisé à faire une photo du chantier, *Gerland News* attend en vain des photos promises à deux reprises (en décembre et janvier). Ah, les grandes entreprises et leur com' « verrouillée » ! Mais voici au moins le panneau, installé rue Pré Gaudry !

Gerl' en services !

Maison de la Métropole pour les solidarités

Aide à la personne, santé, protection maternelle infantile PMI, gérontologie, aide aux personnes âgées, personnes handicapées, solidarités diverses.

En ce mois de février 2021, c'est le 3^{ème} anniversaire de la Maison !

Où : 45 rue Félix Brun – Lyon 7^{ème} (ZAC du Bon Lait)

Contact : 04 28 67 16 00 mdm.lyon7-sud@grandlyon.com

Maison Lyon pour l'emploi et Mission locale

Des services de proximité sont là pour vous accueillir, vous orienter et vous accompagner dans vos démarches d'Emploi et de Formation.

Où : 64 avenue Leclerc – Lyon 7^{ème} (quai du Rhône)

Contact : contact.gerland@mdef-lyon.fr www.mdef-lyon.fr
Tél : 04 37 65 32 60.

Info-Droits-Victimes

Créé en 1981, le service Info-Droits-Victimes accueille toute personne victime d'infraction pénale pour l'informer sur ses droits et mettre en œuvre un accompagnement juridique, social et psychologique

Où : Info-Droits-Victimes, 17 rue Crépet, Lyon 7^{ème} (près Ehpad).

Contact : 04 78 60 00 13 infodroitsvictimes@mas-asso.fr

Secours Populaire Français

Pour les personnes en grande difficulté ou sans ressources. Avec aussi une Boutique de solidarité, ouverte à tous, tous les après-midi.

Où : SPF, 21 rue Galland – Lyon 7^{ème} (Gerland nord, près SNCF)

Contact : contact@spf69.org www.spf69.org Tél : 04 72 77 87 77

Gerl' en patrimoine !

Grandeurs (et revers) d'échanges culturels exceptionnels entre le Mexique et Lyon



J'ai découvert l'Espace Diego Rivera il y a 10-12 ans, au hasard d'une promenade à moins de 500 mètres de la station de métro Debourg, rue Georges Gouy (en face de la très haute tour Adoma). Pour visualiser cet Espace artistique, il suffit d'un clic, vous le verrez à 360° (filmé avant 2016), et cela ne dure que quelques secondes :

[https://www.blog-](https://www.blog-in-lyon.fr/visite-virtuelle/lyon-07-01-fresque-diego-rivera.html)

[in-lyon.fr/visite-virtuelle/lyon-07-01-fresque-diego-rivera.html](https://www.blog-in-lyon.fr/visite-virtuelle/lyon-07-01-fresque-diego-rivera.html)

Grandeurs de cette œuvre monumentale : on y découvre des sculptures et peintures murales d'inspiration préhispanique, mais aussi une œuvre un brin bouleversante par ses messages et thèmes contemporains à décrypter et réinterpréter. Aujourd'hui, séparés par une placette-esplanade, l'Espace n'a plus que 2 murs pignons d'immeubles (hauts de 6 étages), l'un au nord, l'autre au sud.

Sur le mur nord (**photo ci-dessus**), l'on se trouve transporté au Mexique devant des monuments d'art des civilisations d'avant la conquête espagnole puis illustrant la colonisation violente imposée aux peuples autochtones par les conquistadors (à partir de 1519).

Tandis que sur le mur sud, (**photo ci-contre**) les peintures explicitent des aspects sociaux et politiques du XX^e siècle.

Pourquoi cette œuvre éblouissante avec Diego Rivera ?

Diego Rivera (1886-1957) est Mexicain. Passionné très jeune par la peinture, il traverse l'Atlantique à 20 ans et parcourt l'Espagne, l'Italie (il s'y initie longuement à l'art des fresques murales), puis se fixe

en France, où il côtoie tous les milieux artistiques (Apollinaire, Chagall, Picasso...) mais politiques aussi (dont la jeune révolution communiste russe).

En 1920, Rivera (36 ans) rentre au pays. La technique des peintures murales devient sa marque de fabrique ; son engagement militant pour le peuple et contre les inégalités est fervent ; sa renommée est foudroyante : au Mexique et ailleurs, il sera aussi connu que Dali et Picasso le



sont en Europe. Rivera pourtant dit de lui-même : « *Je ne suis qu'un ouvrier de la peinture (...). Aux plus défavorisés, au peuple mexicain, j'offre les éléments de compréhension et de lecture de leur, de notre histoire.* »

Comment D. Rivera arrive-t-il en France et à Lyon ?

A l'occasion d'une Rencontre Internationale d'Art Mural se tenant à Mexico en 2006, venu de Lyon, Gilbert Coudène, l'un des responsables de l'équipe de Cité Création¹, rencontre Guadalupe Rivera, présidente de la Fondation Diego Rivera, et elle-même fille du peintre muraliste. Laquelle souhaite que pour le 50^{ème} anniversaire de la mort de son père, Lyon soit choisie pour rendre hommage à son œuvre : l'appel lancé, il va se concrétiser en un an : la SACVL² propose Gerland, sur deux immeubles d'habitations sociales. Les élus (G. Collomb, J-P. Flacconèche, maire du 7^{ème}...) embrayent. « *La Fondation Rivera est profondément reconnaissante envers la SACVL, Cité Création et la Ville de Lyon, écrit Madame Guadalupe Rivera en 2007, (...pour) cette collaboration entre deux nations et, surtout, entre des êtres humains convaincus de l'importance de l'Art comme moyen de communication entre les peuples* ».

La réalisation de l'Espace Diego Rivera à Gerland

Après tractations entre la Fondation mexicaine et les différents partenaires de Lyon, il est décidé que Cité Création « réinterprétera » l'œuvre de Rivera à travers 17 extraits de fresques, et adaptera la technique de peinture avec des résines acryliques, sur des toiles ensuite collées et marouflées³.

Entre les 2 pignons qui se font vis-à-vis, séparées par la placette, et afin de rendre celle-ci accueillante, un haut mur avec 3 arcades à chaque extrémité rappelant l'art mexicain,



est construit de toute pièce : son immense fresque se nomme « *Rêve d'un dimanche au parc Alameda* ». Elle réinterprète le parcours historique, social, politique, artistique de Diego Rivera, lequel est d'ailleurs figuré tout à droite en train de peindre la fresque.

(**photo ci-dessus, photo Cité Création, voir livre indiqué à la fin de l'article**).

Depuis la réalisation de toute cette œuvre unique, des cars de touristes suisses, belges... viennent nombreux rue Georges Gouy, pour admirer les fresques et prendre des photos. De même, beaucoup d'enseignants et leurs élèves s'y rendent.

... Revers aussi : le mur central est détruit

Un article du *Progrès*, le 6 mars 2018, informe en effet les Lyonnais que le mur aux arcades, « *après une concertation (...)* a été détruit en février 2016 pour répondre à un problème de sécurité ».

Et le quotidien signale que, alarmés, désolés, « *deux architectes, à l'origine du projet, lancent une pétition pour demander sa réhabilitation* ».

« *Problème de sécurité* », késako, que s'est-il donc passé ?

Le *Progrès* évoque des tags à répétition, des trafics derrière le mur, jusqu'à « *un souci de sécurité pour les riverains* »... M. J. G., président d'une association de familles, et voisin, parle d'« *un scooter, de pneus, d'une voiture brûlés contre des fresques, et même d'une caméra détruite.* » .../...





.../... « A partir de 2014, la situation se dégrade fortement, précise Loïc Graber, élu à la Culture du 7^{ème} à l'époque : *le jardin de l'îlot de l'Effort* (qui est derrière le grand mur) est à nouveau un lieu de trafics et de dégradations. » A de nombreuses reprises, hélas.

Le président du Conseil de quartier de Gerland, Gilles Querrien, se souvient : « *Au moment de la réalisation des fresques, Cité Création avait intégré quelques jeunes des immeubles avoisinants. Ceux-ci ont eu le temps de comprendre les fresques, comme celles sur l'esclavage.* »

« *La SACVL, les services de police, la Ville de Lyon, la Mairie du 7e, la mission Gerland, les éducateurs et médiateurs de quartier se concertent* », note Loïc Graber. Car « *la situation est tendue avec certains habitants, notamment des jeunes (qui n'habitaient pas l'îlot de l'Effort en 2007 et qui n'avaient de fait pas été associés au projet initial).* »

Pour M. Querrien, les vandalismes se doublent d'une incompréhension culturelle : « *De nouveaux jeunes ont succédé. Eux s'indignent des scènes d'esclavage qu'ils estiment glorifiées. Et n'apprécient pas les touristes qui les dérangent...* »



Au printemps 2015, rappelle l'élu du 7^{ème}, une réunion publique de concertation est organisée. Cité Création et la Fondation Rivera ayant été sollicitées et étant consentantes, « *la SACVL et la Ville de Lyon décident de modifier l'esplanade en démolissant le mur. Parallèlement, en réponse aux demandes d'habitants, le jardin (de derrière) est désormais plus ouvert sur la rue Georges Gouy et rénové (nouveau gazon synthétique, éclairage renforcé...).* »

Après l'appel des architectes, quelques centaines de Lyonnais signent la pétition pour le retour de la fresque. Certains expriment de la colère à propos de sa destruction, comme Stéphane : « *C'est un acte incompréhensible de la part de la Collectivité alors que nous avons là une œuvre d'un artiste mondialement connu, s'inscrivant dans le parcours des murs peints de Lyon ...). C'est totalement irrespectueux !!* »

Ou Léa, qui, elle, transmet une belle fibre esthétique : « *L'art nous permet de "raconter" des événements historiques qui ont marqué l'histoire de l'Humanité à jamais. Il permet de percevoir le monde d'une autre manière (...). L'art est à la portée de tous, il fait tout simplement partie de nos cultures.* »

Diego Rivera était l'un des plus grands personnages de ce monde », écrit la pétitionnaire.

Revers et malheur, certes, mais la page est tournée.

L'Espace Diego Rivera, au cœur de Gerland et unique en Europe, est devenu un emblème de co-création entre artistes muralistes et de « *communication entre les peuples* ».

L'héritage à mettre en valeur et à « transmettre »

Alors, pour conjurer d'éventuelles dégradations faites à ce fabuleux héritage, ne serait-il pas utile de relancer des actions de sensibilisation artistique⁴, ludique (*escape game...*), ou pédagogique, comme par exemple avec le Collège G. Rosset situé à moins de 500 mètres ? A y organiser des petites fêtes ? Et à y consacrer quelques moyens d'accompagnement ? ■

A la Biblio de Gerland, se trouve ce livre de grande dimension (32,5 x 25,5 cm) :

Un espace Diego Rivera à Lyon, réalisé par CITE CREATION, produit par la SACVL, éd. Lyonnaises d'art et d'histoire, 2008, 63 pages. Les illustrations sont fabuleuses !



Sur internet : [L'espace Diego Rivera de Lyon — Espagnol \(ens-lyon.fr\)](http://cle.ens-lyon.fr/espanol/arts/arts-visuels/les-classiques-de-la-peinture-hispanique/l-espace-diego-rivera-de-lyon)

<http://cle.ens-lyon.fr/espanol/arts/arts-visuels/les-classiques-de-la-peinture-hispanique/l-espace-diego-rivera-de-lyon>

1 La coopérative **Cité Création**, en 2006 et depuis 26 ans, a déjà réalisé 430 peintures murales monumentales, à Lyon et dans le monde entier : elle est fière du « *fabuleux cadeau* » Rivera, elle qui s'est très largement inspirée du Maître mexicain et « *du sens à donner à notre métier : ne jamais s'ériger en artistes, mais en artisans muralistes, en témoins, en traducteurs, en émetteurs de signes.* » <https://citecreation.fr>

2 La **SACVL** : fondée en 1954 par Edouard Herriot, la Société Anonyme de Construction de la Ville de Lyon aménage, construit et gère un patrimoine de quelque 8 500 logements, commerces, bureaux... Parmi ses buts, « *favoriser la mixité fonctionnelle mais aussi sociale* », avec notamment la « *présence d'esthétique, la recherche d'extraordinaire, l'aspiration à plus haut* », écrit-elle à propos de l'Espace Diego Rivera.

3 A signaler : sur la fresque de Cortes arrivant à Veracruz, la toile marouflée se décolle sur une partie en bas à droite, sur 1 m de haut environ.

4 La responsable d'Arts et Développement se rappelle des ateliers que son association y organisait : « *Depuis 2015, tous les automnes de septembre à fin octobre, nous intervenons sur la placette* », témoigne Isabelle Laluc.

Patrimoine :
où,
de qui,
de quand,
et quel titre ?

Cette grande sculpture en béton est un peu méconnue : si des habitant.es peuvent donner le titre de cette œuvre, et une photo meilleure éventuellement, Gerland News pourrait la présenter prochainement. Merci d'écrire (mais il n'y a rien à gagner, désolé !) à

gerlandnews@hotmail.com



Gerland sous la neige . . .

De gros flocons. La neige est tombée le samedi soir 16 janvier.
Abondamment : une couche de 5 cm en quelques heures. Bonne occasion dimanche matin de visiter le quartier différemment.



Entre les immeubles des Pavillons, du côté de la Place des Pavillons, à 10h du matin, une famille a fini son gros bonhomme de neige.



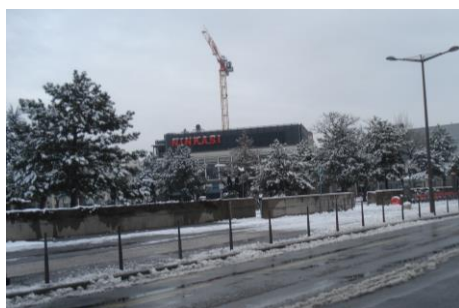
Place des Pavillons où le chantier de réaménagement a commencé.



A l'entrée du Stade et de la piscine, le lion ne rigole pas trop, il médite sur le changement climatique !



Relâche le dimanche au Palais des Sports : pas de vaccination anti-virus, pas de file d'attente. Seulement des traces de voitures qui ont rebroussé chemin devant les barrières.



Les arbres du Ninkasi sont vêtus de blanc, sur le square du P^r Galtier, alors que l'avenue Jean-Jaurès vient d'être déneigée par un chasse-neige.

Devant les courbes majestueuses de l'ENS Descartes, le grand parvis, (près du métro Debourg), est revêtu de blanc.



Un sans-abri a posé sa tente rouge, dans un petit coin abrité, tout contre l'immeuble des Services de la Ville de Lyon, à l'angle de la rue C. Marot et avenue Jean-Jaurès.

Au square M-M Fourcade, le long de l'avenue Jean-Jaurès, des enfants s'en donnent à cœur joie avec la neige.



L'entrée de la Résidence Les Girondines (EHPAD), sur l'allée Eugénie Niboyet, est déserte. Brrrrr... Mais à 5 mètres à droite, vous ne le voyez pas, un sportif fait sa gym' avec du mobilier public de sport les pieds sur la neige !

Au stade Les Channées, pas un gône sur la pelouse de foot. Pas de bruit, mais un blanc manteau d'hiver. Il faut remonter à 10 ans en arrière pour retrouver un tel spectacle féérique.



Gerl' en culture et en français

Immigrés : apprendre à lire et à parler français

Le 7^{ème} arrondissement est qualifié de « *terre de migrants* ». Ainsi, Gerland plus particulièrement, à partir des années 1920-1930, voit l'arrivée assez massive d'Italiens et d'Espagnols, puis d'Algériens (surtout originaires de Kabylie). Où donc ces adultes trouvaient-ils des lieux pour apprendre à parler français dans leur vie courante, pour travailler, pour inscrire les enfants à l'école, pour apprendre à lire et écrire... ?

Voici trois sources de réponses : la première est d'ordre historique, les 2 autres sont des témoignages directs.

Dans le livre *Gerland sur les traces de son passé* *, Madeleine Boucaud, infirmière du quartier, rapporte : « *Dans mon local de la Maison Ouvrière, il y avait aussi l'alphabétisation dans les années 60.* »

Autre évocation succincte, la MJC note : « *Au début des années 70, la MJC, désormais installée rue Ravier, a développé ses activités et propose entre autres de l'alphabétisation.* »

Mais il y avait des publics, notamment féminins, qui restaient difficilement atteignables. Place à un premier témoignage.

Un couple, Mr et Mme Aïssou, arrivent d'Algérie en 1953 ; ils habitent la grande barre HLM de la place Antonin Perrin** en 1959. Or le père de famille décède en 1960. Mme Aïssou., son épouse, qui a 5 enfants, ne parle pas un mot de français. La toute jeune veuve doit faire front avec toutes les difficultés qu'on peut imaginer, pour élever ses enfants. En 1970, avec une voisine d'immeuble, maghrébine comme elle, elle se renseigne et accueille dans son appartement



Mme Marinette Bissardon, une dame nouvellement arrivée dans le quartier (en 1970), qui va leur apprendre l'alphabet et des phrases de la vie courante. « *Ça a commencé comme ça, chez moi. Et puis après, j'ai été vers le local de l'église, avenue Jean-Jaurès* », raconte Mme Aïssou.

Parallèlement à cette première entraide « à domicile », Mme Bissardon vient interpellier le Centre Social de Gerland qui loue en ses débuts d'existence des locaux à l'église St Antoine au 302 av. Jean-Jaurès (Photo ci-dessus). « *En 1970, indique Mme Chomono, directrice du Centre Social dans le même livre*, Mme Bissardon a émis l'idée de mettre en place l'alphabétisation.* » La sollicitation va se concrétiser.

Ainsi, autour de 3 à 4 animatrices bénévoles, nous retrouvons Mme Aïssou pour de nombreuses années au Centre de l'avenue Jean-Jaurès : « *J'ai eu le courage, dit Mme Aïssou. Je vais aux cours, je sais tout mon alphabet. J'apprends même le code de la route, et en 1974, je gagne le permis de conduire !* » Sa fille ajoute : « *A l'alpha, au début, il n'y avait que des Maghrébines. Mais quand des réfugiés d'autres pays sont venus au Centre, ma mère a dit « Faut que je leur laisse la place ».* Mme Aïssou, 92 ans, me confie : « *Mes enfants ont été à l'école ; ils ont fait des études, au moins jusqu'au collège. Les uns ont appris un métier, les autres ont une bonne situation. Je suis heureuse de tout ça, et moi d'avoir appris avec Mme Bissardon.* »

Deuxième témoignage, côté animation bénévole

Mme D. M. vient habiter Gerland en 1980. Ses enfants allant à l'école, et voulant se rendre utile, elle téléphone au Centre Social, qui lui répond : « *Je vous passe Marinette, voyez avec cette dame !* » Ainsi débute pour elle « l'alpha » avec Marinette Bissardon et d'autres animatrices (3 ou 4, mais jusqu'à 6 !). « *Les apprenantes étaient essentiellement des femmes au foyer, m'explique Mme D. M. Elles voulaient s'intégrer, suivre leurs enfants à l'école, et pour certaines, avoir ainsi l'opportunité de pouvoir travailler* ».



Photo : cours d'alpha en 1992 dans une salle des locaux loués par le Centre social au 302 avenue Jean-Jaurès. A g., Mme D. M., au milieu, Mme Aïssou et à dr. Mme Bissardon, veste rouge grenat. Photo de Mme D. M.

A partir des années 90, de nouveaux migrants et migrantes viennent au Centre Social : Turcs, Russes, Arméniens, Kosovars..., Africains, Asiatiques... Au fil des décennies, les 2 après-midi par semaine s'enrichissent d'activités nouvelles en ouverture culturelle et sociétale : sorties de découvertes (musées, édifices, expos, biblio...), ateliers de confections de gâteaux au moment des fêtes dans la cuisine du Centre Social. Les cours permettent à de nombreuses femmes de sortir de l'isolement, de mieux découvrir la société française, de se socialiser. Parallèlement, pour les bénévoles d'alpha, ont lieu des formations solides par l'ACFAL, un organisme spécialisé.

« *J'ai gardé le souvenir de Mme C. B., arrivée comme nouvelle mariée à un homme (installé depuis longtemps ici et divorcé), témoigne Mme D.M. Elle ne parlait pas un mot de notre langue. Elle a appris vite et avec beaucoup de joie de vivre. Mme C. B. s'est très bien intégrée puisqu'elle a trouvé du travail, et acquis ainsi une indépendance dont elle était fière, à juste titre.* » Et d'ajouter avec bonheur, en ce début 2021 : « *Voilà, pour moi, quatre décennies de bénévolat très enrichissant* ».

Avec 50 ans au compteur, l'activité d'alphabétisation (complétée par des ateliers de Français Langue Etrangère, FLE) continue au Centre Social et Socioculturel, sis au 1 rue J. Monod (près de la Poste). De même, la Bibliothèque de Gerland, rue Monod aussi, a récemment mis en place des Cafés de conversation en langue française, 2 mardis par mois, en soirée. « *Un temps convivial pour parler, pratiquer le français, précise la Biblio, afin de progresser et d'être capable de s'exprimer dans différentes situations.* » ■



**Gerland sur les traces de son passé*, Cécile Mathias et des habitants de Gerland, Ed. du Mot Passant, 2010, 120 p.

Ce livre se trouve à la Bibliothèque de Gerland.

**La grande barre HLM place Perrin de 13 étages a été détruite en 2004, et aujourd'hui, la place s'appelle place des Docteurs Mérieux.

H o m m a g e

Mme Marinette Bissardon (1937-2021) vient de décéder ce 22 janvier 2021. A cause d'une maladie qui l'a frappée à partir de l'été 2020, il ne m'a pas été possible de l'interviewer.

Depuis 1970, parmi de nombreux engagements à Gerland, elle a été l'âme chaleureuse et compétente de l'alphabétisation : apprendre à parler, se cultiver, se faire des connaissances...

Des centaines de personnes immigrées ainsi que de nombreuses animatrices bénévoles lui rendent un solennel hommage d'amitié et de reconnaissance.



Ça s'est passé en visioconférence !

Première réunion pour le lancement du Conseil de la Vie Associative et Locale (CVAL) du 7^e arrond^t.

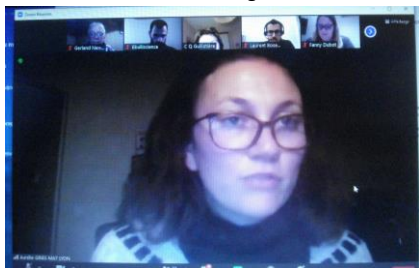
C'était le 20 janvier. Pour un temps de rencontre et d'échange entre associatifs et élus. Avec 72 personnes connectées (on n'aura pas vu tous les visages, faut faire avec le distanciel !) : si le nombre est important, la diversité des domaines d'activités l'est tout autant. Chacun.e a donc été dispatché au sein de 9 ateliers : arts visuels, commerce, démocratie et citoyenneté, éducation, nature et environnement, santé, solidarité, spectacles vivants, sports. Le Conseil de la Vie Associative et Locale, indique sa Charte, veut être « un espace d'exercice de la démocratie pour les acteurs locaux, au service de l'intérêt général, en lien avec les réalités quotidiennes ». Parmi ses objectifs : être mieux connus, favoriser des dynamiques inter-associatives, permettre l'interpellation officielle des élu.es locaux en conseil d'arrondissement à travers des saisines, questions ou vœux.

Suite à cette réunion, un listing recensant 84 associations, avec mail et site, a été envoyé. Pratique. Les assoc du quartier de Gerland (35 000 habitants) y sont moins d'une quinzaine et peu représentés dans les domaines d'activités sus-indiqués.

De la Mairie, étaient présent-es : Fanny Dubot, Maire du 7^e arrond^t, Laurent Bosetti, conseiller délégué à la démocratie locale, Aurélie Gries, adjointe à la petite enfance, la promotion de la santé et la vie associative (voir capture d'écran), Caroline Ramirez, adjointe aux solidarités, Bénédicte Pasiecznik, adjointe à la nature en ville, Benjamin Orgogozo, adjoint à la culture, Yacine Fekrane, conseiller délégué aux sports. Ainsi que Roxane Chambonnet, communication.

La première séance officielle du CVAL se déroulera le 3 février prochain de 18h à 20h en visioconférence.

Contact : Roxane.CHAMBONNET@mairie-lyon.fr



Gerland News est à mis à dispo à la Biblio de Gerland



La Bibliothèque met à disposition de ses publics la gazette **Gerland news** en version plastifiée. Elle est dans l'espace des magazines et des journaux, à gauche en entrant.

Si vous connaissez des personnes qui n'ont pas d'ordinateurs ni de smartphones, ou même qui ne veulent pas donner leur adresse mail perso, vous pouvez leur dire : « A la Biblio, tu trouveras Gerland news ! » En accès libre, bien sûr.

Si vous appréciez **Gerland News**, proposez à vos voisins, de s'inscrire à **Gerland News**, en communiquant leur mail à :

gerlandnews@hotmail.com

Gerland News est une « gazette » gratuite réalisée par un habitant de Gerland.

Son édition a commencé en **mars 2018 : 3 ans le mois prochain !!!**

Gerland News ne reçoit aucun financement et ne recherche aucun profit.

A Gerland (+ de 35 000 habitants), avec tous et de tout, soyez au courant !

Georges Duriez, LYON Gerland

Si vous ne souhaitez pas recevoir les infos de Gerland News, merci de le signaler, vous serez retiré(e) de la liste de diffusion.

Courrier (extraits)

J-M S : (Suite à **Art Déco**)... Je suis Président de l'association Promenades & Santé comprenant une centaine d'adhérents à qui nous proposons pour des raisons de santé, chaque semaine, une promenade découverte. (Nous remettons un) "cahier de promenade" à nos adhérents et (celui-ci est) mis à disposition dans les services Infos Santé du Centre Léon Bérard, et des hôpitaux Grange Blanche et CHU Lyon Sud. Est-ce que vous nous autoriseriez à utiliser vos informations pour éditer **un cahier de promenade "Art Déco dans le Quartier de Gerland"** ?

B. L. : Le circuit Art déco est très chouette, j'avais justement repéré et apprécié ces détails architecturaux de Gerland, qui ne demandent qu'à être mis en valeur !

O. D. : Je réside à Gerland depuis l'an 2000 et je suis passionnée par les courants artistiques et architecturaux. J'ai beaucoup apprécié votre article sur l'art Déco à Lyon.

B. J. : Bonjour et merci pour cette belle promenade à travers la version "Art Déco" de notre quartier. J'ai eu le plaisir de la faire dimanche après-midi avec des amis. Très intéressant ! Quand on prend la peine de lever le nez, on voit de bien belles choses qu'on ne soupçonne pas.

D. R. B. : Nous sommes habitants de Gerland Jean-Jaurès/Bon Lait depuis au moins 6 ans et on aime savoir ce qui s'y passe.

S. M. : Je suis designer graphique. J'aimerais documenter, interroger et transmettre quelques-unes des nombreuses réalités qui se vivent dans ce territoire, surtout celles qui le font exister comme une multiplicité d'espaces collectifs, communs, partagés.

B. P. : Nous avons parlé du manque d'informations sur la ZAC Girondins, je me demandais si vous aviez bien cette plaquette de l'automne 2020 ?

<file:///C:/Users/user/AppData/Local/Microsoft/Windows/INetCache/Content.Outlook/BTC6QQPG/Lettre-dactu-n3--Les-Girondins.pdf>

LALCA : 2021 s'annonce radiophonique pour LALCA ! Nous vous proposons de tendre l'oreille aux Récits de vi(II)es des usagers des bains-douches sur les ondes de Radio Anthropocène ou sur notre blog Arte Radio. [Lyon.7e\(lalca.org\)](http://Lyon.7e(lalca.org))

Conseil d'arrond^t Lyon 7^{ème} : « Pour 2021, le Conseil d'arrond^t a approuvé la mise en place du **point d'écoute psychologique** au Centre social de Gerland via la programmation du Fonds Quartiers Solidaires. Ces permanences assurées gratuitement par une psychologue professionnelle permettront d'aller vers les habitant.es les plus fragiles. » <https://bit.ly/39vgolb>